

山东中医药大学部门文件

校保字〔2019〕4号

山东中医药大学反恐怖应急工作预案

为认真贯彻《中华人民共和国突发事件应对法》、《高等学校内部保卫工作规定》、《山东省学校安全条例》和上级关于反恐怖工作的指示精神，及时、有效、妥善处置学校恐怖袭击事件，依据《山东中医药大学突发事件应急预案》，结合学校实际，制定本应急工作预案。

一、单位概况及指导思想

山东中医药大学是全国重点建设的中医院校，山东省重点高校，是教育部本科教学工作水平评估优秀学校、山东省人民政府和国家中医药管理局共建中医药院校、山东省应用基础型人才培养特色名校、山东省首批高等学校协同创新中心、山东省首届省级文明校园、山东省一流学科建设单位、省属高校绩效考核优秀单位。现在学校三校区（含青岛中医药科学院）办学，总占地2000余亩，建筑面积53.9万平方米。拥有28个本科专业，3个博士学位授权一级学科、15个二级学科，9个硕士学位授权一级学科、46个硕士二级学科；拥有中医博士专业学位授予权和中医、中药学、药学、生物医学工程、护理学硕士专业学位授予权。学校全日制在校生21000余人，其中研究生3000余人。今年，学校成立了以书记、校长为主任的《山东中医药大学安全工作委员会》，下设7个专项安全工作组，分别由7个主要部门牵头。保卫处现有正式干部职工10人，设有办公室、治安科、消防科、安全防范中心四个科室，合同制职工3人，安保队员57人。自2017

年以来，学校建设了智慧校园安防管理系统，目前门禁系统和监控系统运行状态良好。警校联合机制健全，校园内外共有5个报警柱，直接连接大学路派出所，大学路派出所也有专门民警和我校对接。反恐物资装备齐全：防爆叉、防暴盾牌、破胎器、网枪、防爆桶、防爆毯等。学校为人员密集场所，车辆出入多，人流量大，进入校园人员身份复杂，管控难度大，存在一定程度的涉恐风险。

为在学校发生恐怖袭击事件时，能够统一指挥，及时有效地整合人力、物力、信息等资源，迅速采取有力措施，积极应对和有效处置恐怖袭击，防止贻误战机和处置措施不够得力，造成人员伤亡和财产损失，制定学校反恐怖应急预案。通过制定应急预案，并定期组织实施演练，全面提高学校快速处置恐怖袭击事件能力，确保学校一旦发生恐怖袭击事件，能够第一时间按照计划实施组织指挥，疏散现场师生员工离开危险区域，有效控制歹徒、恐怖分子或爆炸等危险源，尽最大努力保护好师生员工的生命财产安全和学校的公共财产安全，维护学校正常的教学、科研和生活秩序。

二、组织机构

学校成立以下反恐怖组织机构：

（一）指挥协调组

组 长：书记、校长

副组长：副书记、副校长、纪委书记

成 员：党委办公室（学校办公室）、宣传部、统战部、学生工作处、团委、保卫处、实验室管理处、国际交流合作处、国际教育学院、网络信息中心、后勤管理处、基建处、图书馆等学校相关部门、单位主要负责人。

主要任务

1. 初步研究确定事故的性质、类型和级别，负责统一决策，组织指挥学校发生恐怖袭击事件时的应急处置行动。

2. 向其他各行动小组下达应急处置工作任务，指挥各行动小组开展反恐怖、紧急救援、医疗救治等应急处置工作，根据现场情况决定是否通知人员疏散并组织实施。

3. 公安消防人员到达后，及时向指挥员报告有关情况，按照指挥

员的统一部署，协助配合公安消防人员开展应急处置行动。

4. 配合相关部门进行事件的调查处理工作。

5. 做好伤亡人员的善后及安抚工作，及时向师生员工和伤员亲属通报有关情况，做好校园秩序的恢复和重建工作。

（二）防暴行动组

组 长：保卫处处长

副组长：保卫处副处长

成 员：保卫处治安人员、学校保安队员

主要任务

1. 迅速携带催泪瓦斯、防割手套、防刺服、抓捕器、钢叉、甩棍等防暴器材赶赴现场，开展应急处置。

2. 大胆勇敢地制服歹徒、恐怖分子，或控制爆炸等危险源。

3. 保护转移贵重物品，收集有关重要物证。

（三）通讯联络组

组 长：党委办公室（党委办公室（学校办公室））主任

副组长：党委办公室（党委办公室（学校办公室））副主任、宣传部副部长、保卫处副处长

成 员：党委办公室（党委办公室（学校办公室））人员、宣传部人员、保卫处办公室人员

主要任务

1. 保障通讯设备的畅通，及时发布启动反恐怖应急预案警报。

2. 及时向社会“110”报警，通知相关部门、单位和人员立即赶赴现场。及时向上级报告事件处置情况，确保上情下达、下情上报。

3. 负责统计人员伤亡和财产损失情况，发布有关信息。

（四）疏散引导组

组 长：学生工作处处长、团委书记

副组长：学生工作处副处长、团委副书记

成 员：学生工作处学生管理科科长、各学院团总支书记、各场地工作值班人员

主要任务

1. 迅速组织师生员工紧急疏散，确保人员安全快速撤离事件现场。

2. 维护现场秩序，清查疏散人数，做好疏散人员的思想工作。

（五）医疗救护组

组 长：后勤管理处处长

副组长：后勤管理处副处长

成 员：校医院院长、校医院医护人员

主要任务

1. 负责为现场受伤人员实施及时有效的救护。
2. 视受伤人员情况，将受伤人员及时转送地方医疗机构救治。

（六）后勤保障组

组 长：后勤管理处处长

副组长：后勤管理处副处长

成 员：能源管理中心主任、维修服务中心主任、楼宇服务中心主任、饮食服务中心主任、国资管理中心主任

主要任务

1. 负责为现场救护工作提供车辆调配、水源保障、供电控制、道路畅通等相关服务工作。
2. 负责及时提供防暴器材、物资。
3. 设置避难场所，为受伤师生员工提供食品、物品。
4. 及时运送人员、伤员和应急物资。

（七）现场警戒组

组 长：保卫处处长

副组长：保卫处副处长、保卫处治安科科长

成 员：保卫处治安科人员、学校保安队员

主要任务

1. 设置警戒区域，维护现场秩序，疏通道路交通，劝退围观人员。
2. 妥善保管从现场抢救出来的物品，对贵重物品和危险物品派专人看管，并逐件登记造册。
3. 事件处置完毕，及时做好现场保护工作。

三、报警和接警处置程序

（一）报警处置程序

学校发生恐怖袭击事件时，现场任何师生员工应立即报告学校

“110”指挥中心。现场教职工或负责人要根据事态尽可能的保护学生安全，并马上组织人员有序疏散，维护现场秩序。恐怖袭击事件较大时，责任人应立即拨打医疗救助报警电话“110”和“120”，报警内容为：“XX学校发生恐怖伤害事件，伤害情况是XX，请迅速前来救助，地址是XX，报警人XX，报警电话XX”。待对方放下电话后再挂机。

（二）接警处置程序

学校“110”指挥中心值班人员接到报警后，应立即向保卫处领导和学校值班领导报告。学校根据实际情况立即启动反恐怖应急预案，并向教育主管部门和所在地政府报告。反恐怖应急处置指挥协调组成员立即赶赴事件现场，指挥应急预案各行动组人员迅速到位，按照职责分工展开应急处置救援工作。

四、应急处置的程序和措施

（一）校园内犯罪分子持刀行凶、实施暴力侵害事件

应急处置的要点是：迅速集结优势力量，阻止犯罪分子行凶。

1. 获得事件信息的任何师生员工都应当在第一时间向学校“110”指挥中心和社会“110”报警。
2. 学校“110”指挥中心值班人员根据事件情况向保卫处领导和学校反恐怖应急处置指挥协调组报告。
3. 指挥协调组宣布学校进入全面应急状态，各应急处置救援行动组立即实施应急救援行动。
4. 现场警戒组成员立即赶赴事件现场，及时设立警戒线等防护装置，使犯罪分子无法靠近侵害对象，防止事态扩大。
5. 防暴行动组迅速集结，携带防暴器械赶赴现场，与犯罪分子周旋劝阻，制止犯罪行为，为警方援助赢得时间，在有利条件下设法制服犯罪分子。
6. 疏散引导组尽快把现场师生员工和无关人员撤离至安全区域。
7. 医疗救护组负责救护受伤人员。根据受伤人员情况，及时向“120”求助。
8. 通讯联络组向公安、消防、救护、政府等有关部门、单位求援，争取外援迅速赶到事件现场，并保证学校应急救援组织信息畅通。

9. 现场警戒组组织人员实施事件现场警戒，阻止无关人员进入现场，维护现场秩序，防范别有用心的人员肇事，引导医疗救护组和外部救援人员进入事件现场。

10. 事件发生后，指挥协调组应立即向学校教育主管部门报告。

（二）校园爆炸事故

应急处置的要点是：迅速采取有力措施，控制爆炸源。

1. 学校发生爆炸事故后，学校反恐怖指挥协调组立即宣布学校进入全面应急状态，各应急处置救援行动组立即实施应急救援行动。

2. 现场警戒组成员立即赶赴爆炸事故现场，及时设立警戒线等防护装置，封锁和保护现场，疏散无关人员，控制好现场事态。

3. 防暴行动组迅速集结，携带有关防暴器械赶赴现场，采取有效措施检查并消除继发性危险，防止次生事故发生，切实保护好师生员工的生命财产安全和学校公共财产安全。

4. 疏散引导组尽快把现场师生员工和无关人员撤离至安全区域。

5. 医疗救护组负责救护受伤人员。根据受伤人员情况，及时向“120”求助。

6. 通讯联络组向公安、消防、救护、政府等有关部门、单位求援，争取外援迅速赶到事件现场，并保证学校应急救援组织信息畅通。

7. 现场警戒组组织人员实施事故现场警戒，阻止无关人员进入现场，维护现场秩序，防范别有用心的人员肇事，引导医疗救护组和外部救援人员进入事件现场。

8. 如发现肇事者或直接责任者，现场行动组应立即采取有效控制措施，并迅速报告公安机关，配合公安消防部门做好搜寻物证、排除险情等工作。

9. 事件发生后，指挥协调组应立即向学校教育主管部门报告，同时向公安消防部门报告。

（三）校园内发现可疑物品

应急处置的要点是：防范易燃易爆、有毒有害物品伤害事件。

1. 收到可疑邮包或发现可疑物品的任何师生员工都应当在第一时间向学校“110”指挥中心报告，并严禁试图打开或随意摆弄它，禁止在周围吸烟或使用手机、对讲机或发动机动车辆等。

2. 学校“110”指挥中心值班人员根据情况向保卫处领导和学校反恐恐怖应急处置指挥协调组报告。

3. 保卫处联系有专业知识和经验的人员进行初步鉴别，判断是不是危险物品。若不能排除其危险性，应当立即拨打社会“110”报警，请警方专业人员进行检测和处理。

4. 若可疑邮包和物品被警方确定为危险物品，学校反恐恐怖应急处置指挥协调组立即宣布学校进入全面应急状态，各应急处置救援行动组立即实施应急救援行动。

5. 现场警戒组成员立即赶赴现场，及时设立警戒线等防护装置，封锁现场，防止无关人员进入，并采取严密的防范措施。

6. 防暴行动组迅速集结，携带有关防暴器械赶赴现场，配合警方人员在学校其他区域搜寻检查，确定在学校内是否还有其他可疑物品。

7. 疏散引导组尽快把现场师生员工和无关人员撤离至安全区域。

8. 医疗救护组做好救护伤员的准备。

9. 如发现嫌疑人，现场行动组立即采取有效控制措施，并迅速报告公安机关。

10. 学校反恐恐怖应急处置指挥协调组配合警方开展各项处置工作，并及时向学校教育行政主管部门报告。

注：可疑邮包是指邮戳异常、字体奇特、打印粗劣以及收件人姓名、形状、重量、气味、包装包扎、邮包内的声音等异常的邮包。可疑物品是指外表、重量、气味可疑，从未看到过、不知有何用途、为何会摆放在校园内某处的物品。

五、善后处理的程序和措施

（一）解除应急状态

恐怖袭击事件应急处置工作完成，或现场危险状态消除和得到控制后，学校应急处置指挥协调组宣布解除应急状态，清理事故现场，开展补救和善后工作，尽快恢复学校正常的教学、科研和生活秩序。

（二）实施救济救助

做好受伤人员的医疗、救助工作，对在事件中死亡人员进行人道主义抚恤和补偿，对受害者家属进行慰问，对有各种保险的伤亡人员帮助联系保险公司赔付。及时做好全校师生员工的思想工作，疏导师

生员工的情绪，避免不必要的恐慌和动荡。

（三）调查总结教训

配合有关部门查明事故原因，严格信息发布制度，确保信息及时、准确、客观、全面。对因玩忽职守、渎职等原因导致事件发生的，追究有关责任人的责任。对执行应急预案不力或措施不当，造成损失扩大、矛盾激化的，追究有关部门、单位和人员的责任；构成犯罪的，移交司法机关依法追究刑事责任。

（四）加强安全检查

事件处置结束后，要进一步加强学校安全工作检查，加强对学校重点要害部位的安全防范，对存在的安全隐患及时整改，避免事故再次发生。关注校园周边安全状况，及时向当地政府反映存在的问题，提出整改的意见和建议。搞好师生员工的经常性安全常识教育，增强自我防护能力，尽力降低事件发生时的损害。

六、需要明确的几点内容

（一）应急处置原则

处置恐怖事件要本着“先控制，后处置，救人第一，减少损失”的原则，围绕保护师生员工生命安全这一中心，针对不同性质的事件采用制止、宣传、保护、求援、疏散等方法实施应急处置，做到快速反应、积极应对、果断处置、平息事态，有效地把事件解决在萌芽状态，把损害、损失和影响减少到最低限度。

（二）应急预案演练

保卫处负责组织应急人员进行反恐怖应急处置的培训演练，经常性地组织防暴行动组进行防暴器材的操作使用和防暴技能的实战训练，定期组织师生员工开展反恐怖演练活动，提高学校应对恐怖事件的能力。

（三）应急预案管理

反恐怖应急工作预案由保卫处制定，并每年对应急工作预案进行修订完善，报学校分管安全工作副校长批准备案。

应急预案附件：附件1 应急联络通讯表，附件2 人员信息，附件3 应急装备（设备）分布图，附件4 应急疏散通道（路线）图（实验管理处为例）。

山东中医药大学保卫处

2019年9月5日

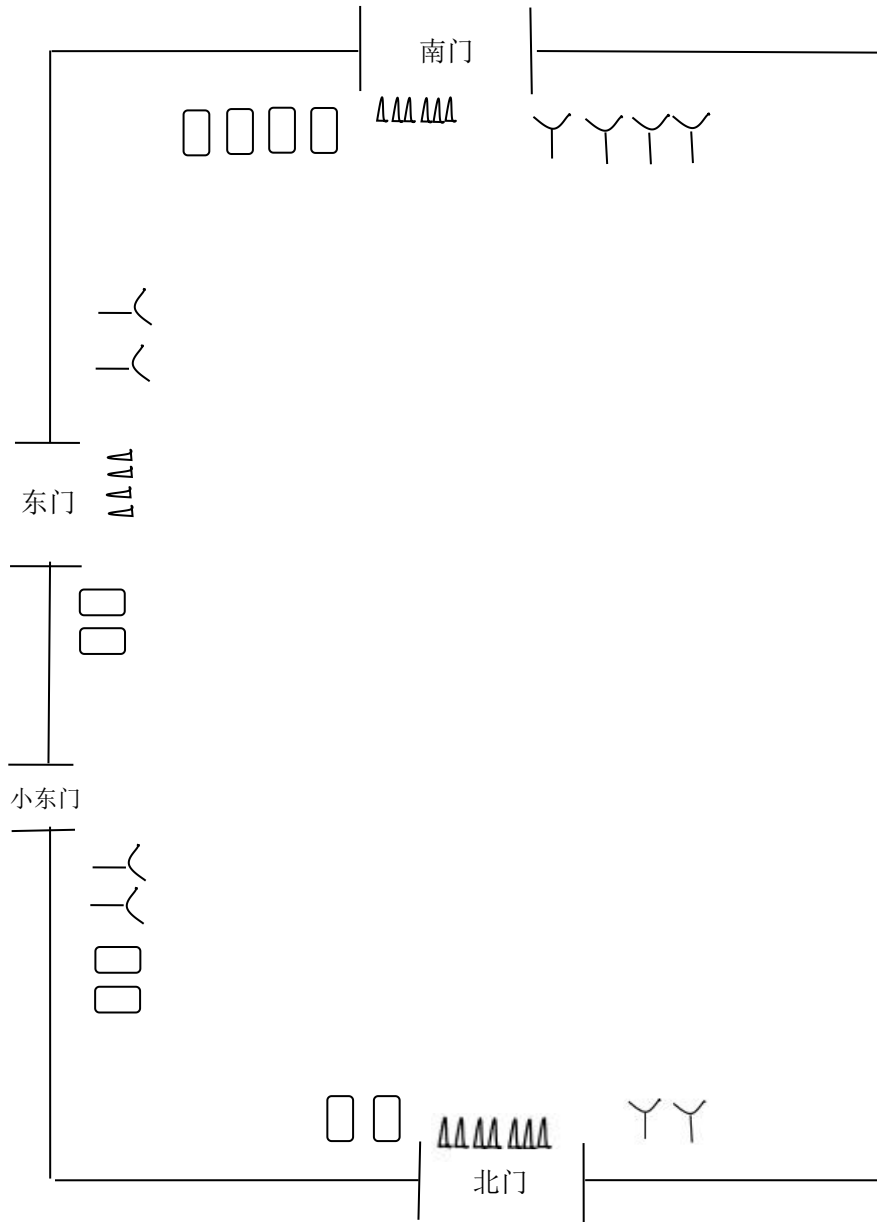
附件 1 应急联络通讯表

组别	部门职务	姓名	联系电话
防爆行动组 现场警戒组	保卫处处长	陈宏志	15953199848 89628878
通讯联络组	办公室主任	申应涛	15153199896 89628399
疏散引导组	学生处处长 团委书记	念金波 陈 众	13589021622 89628029 18660406185 89628762
医疗救护组 后勤保障组	后勤管理处处长	程书华	13006584554 89628858
校内报警电话		89628110	
校外报警电话		110	
火情报警电话		119	
医疗救护电话		120	

附件 2 人员信息表

部门	姓名	部门	姓名
校党委书记	武继彪	后勤管理处	王伟生
校长	高树中		程书华
党委办公室	申应涛	基建处	林庆国
组织部	金 锋	中医学院	商庆新
宣传部	王文娟		王世军
统战部	梁红卫	药学院	曲智勇
纪委（监察处）	王 瑛		张永清
学生工作处（武装部）	念金波	针灸推拿学院	王 锋
团 委	陈 众		杨继国
工会（妇委会）	李 瑾	护理学院	于华荣
保卫处	陈宏志		陈莉军
机关工委	张 昕	管理学院	滕佳林
离退休工作处	艾 邸		田思胜
人事处	李广华	马克思主义学院	刘勇军
发展规划处	邓华亮		崔瑞兰
教务处	王 琳	外国语学院	李子峰
教师发展中心	郭 栋		李茂峰
招生就业处	石作荣	理工学院	于 雷
科研处	李可建		曹 慧
实验室管理处	齐冬梅	康复学院	姜锡斌
研究生处	唐迎雪		郑 心
		韩 涛	周东民
国际交流合作处	刘君华	健康学院	王庆领
财务处	江海健	体育教学部	虞靖彬
审计处	赵衍刚	国际教育学院	金一兰
资产管理处	郝 志	继续教育学院	唐炳舜
网络信息中心	丁 波	图书馆	姜桂宁
			马传江

附件 3 应急装备分布图



附件 4 应急疏散通道（路线）图

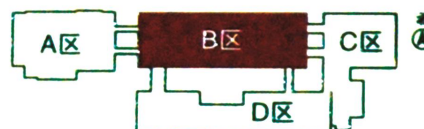
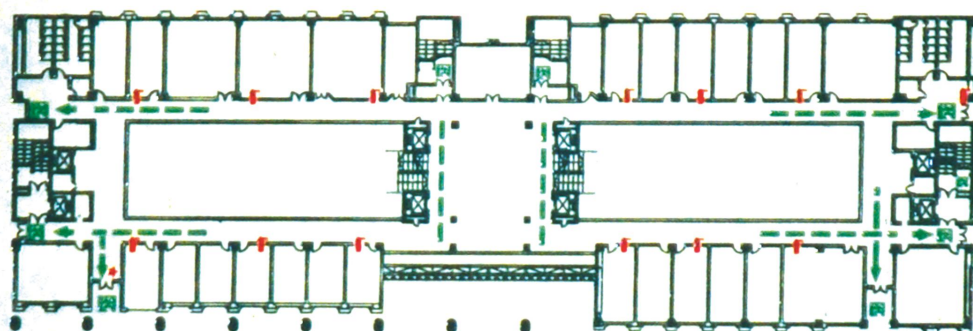


山東中醫藥大學
SHANDONG UNIVERSITY OF TRADITIONAL CHINESE MEDICINE

B区
BLOCK B

5F

紧急疏散平面示意图
EMERGENCY EVACUATION PLAN



★ 您现在所在位置
YOU ARE HERE

🔥 灭火器
FIRE EXTINGUISHER

🚪 疏散路线
EXIT PATH

🚪 紧急出口
EXIT

紧急情况时拨打 119
CALL 119

如遇火灾时，请使用疏散楼梯，
禁止使用电梯

IN CASE OF FIRE USE STAIRWAY
FOR EXIT. DO NOT USE ELEVATOR.